

MANUEL D'INSTALLATION POUR DOUCHE SEMI RONDE

DORADO 34"

INSTALLATION MANUAL FOR SEMI ROUND SHOWER

CONTENU / CONTENT

1 base de douche <i>1 shower base</i>	1 mur de douche (2 pièces) <i>1 shower wall (2-piece)</i>	1 porte de douche <i>1 shower door</i>	1 drain <i>1 drain</i>	1 sac de quincaillerie <i>1 hardware kit</i>
--	--	---	---------------------------	---

OUTILS & MATÉRIEAUX REQUIS / REQUIRED TOOLS & MATERIALS

- Ruban à mesurer et crayon / *Measuring tape & pencil*
- Couteau utilitaire / *Utility knife*
- Un (1) sac de mortier léger / *One (1) bag of light mortar*
- Scie emporte-pièce / *Hole saw*
- Perceuse et mèche à fraiser / *Drill and countersink bit*
- Deux (2) tubes de 310 ml d'adhésif recommandé pour le plastique* / *Two (2) 310 ml cartridges of adhesive recommended for plastic**
- Vis no 8 X 1 ¼" (min. de 6) à tête plate / *No 8 X 1 ¼" flat head screws (Min. of 6)*
- Niveau et équerre / *Level & square*
- Cales d'ajustement / *Wood wedges*
- Feuille de polyéthylène de 2 mm / *2 mm polyethylene sheet*
- Truelle et pistolet à calfeutrage / *Spatula and caulking gun*
- Un (1) tube de 304 ml de scellant latex/acrylique pour salle de bain* / *One (1) 304 ml cartridge of latex/acrylic caulk for bathroom*
- Ruban masque 2 po (51 mm) / *2" Masking tape (51 mm)*
- Tournevis Robertson no. 8 / *Robertson screwdriver no. 8*

* Informez-vous auprès de votre détaillant. / *Please see with your retailer.*

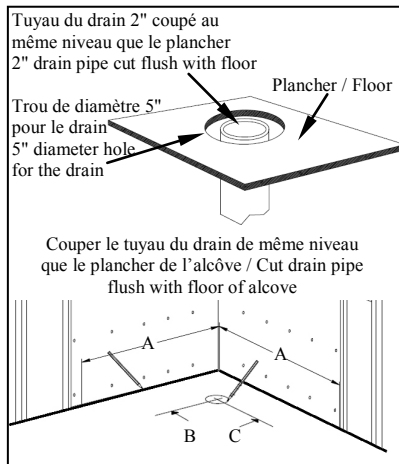
AVANT DE COMMENCER / PRIOR TO STARTING

- Ce manuel traite de l'installation et de l'entretien de votre nouvelle douche Enviro-bath® par Industries Technoform Ltée. Veuillez en lire le contenu avant d'entamer l'installation. Par la suite, assurez-vous de le conserver dans un lieu sûr pour référence future. / *This guide covers the installation process as well as the maintenance of your new Enviro-bath® shower by Technoform Industries Ltd. Please read it carefully prior to installation. You should then keep it in a safe place for future reference.*
- Retirez le produit de son emballage, enlevez la pellicule de plastique sur chacune des composantes s'il y a lieu, vérifiez que toutes les composantes s'y trouvent et assurez-vous que le produit soit en bon état. Si l'inspection révèle que le produit est endommagé ou qu'il y a un défaut de fabrication, veuillez communiquer avec le distributeur. La garantie ne couvre pas les dommages ou les défauts de finition une fois le produit installé. La responsabilité quant aux dommages survenus lors du transport cesse lorsque le produit est transféré au transporteur. Toute plainte liée à un dommage dû au transport doit être directement soulevée auprès du transporteur. / *Remove the product from its packaging, remove the plastic film on each of the components if need be, make sure that all of the components are there and verify if the product is in good shape. Should the inspection reveal that the product is damaged or that it has a manufacturing defect, contact the distributor at once. The warranty does not cover damages or finishing defects once the product has been installed. The responsibility for shipping damages ceases upon delivery of the product in good order to the carrier. All complaints regarding damages due to shipping must be made directly to the carrier.*
- Vérifiez tous les codes de plomberie locaux et veillez à arrêter l'eau à la source et retirer la vieille plomberie, le cas échéant. / *Check all local plumbing codes and be sure to shut off water supply at the source and remove all old plumbing, if applicable.*
- Ce produit permet un certain ajustement; toutefois, si les parois et la surface du sol ne sont pas solides, d'aplomb et d'équerre, l'installation pourrait en souffrir. / *This product has been designed with some adjustability for minor alignment problems; however, if the walls and floor surface are not solid, plumb and square, it may result in a poor installation.*
- Laisser le produit à la température de la pièce environ une demi-heure avant de procéder à l'installation. / *Allow product to reach room temperature for 30 minutes before installing.*
- Utilisez le carton d'emballage pour protéger le produit lors de l'installation. / *Use shipping cardboard to protect the product while installing.*
- Base de douche : Dans le cas d'une nouvelle construction, préparer l'alcôve en utilisant les dimensions dans la figure 1 (ATTENTION : les dimensions peuvent légèrement varier). L'alcôve devrait être encadrée avec du bois de construction 2" X 3" et couverte de placoplâtre de ½". Elle doit être construite d'aplomb et d'équerre pour s'assurer de la bonne installation de la douche. Si vous installez par-dessus un plancher de béton, dégagez le béton autour du tuyau du drain existant afin d'accommoder le drain et les écrous (Figure 2). Cette espace doit avoir 2" de profondeur. / *Shower base: In new construction, prepare shower alcove using dimensions shown in figure 1 (ATTENTION: Dimensions may slightly vary). The alcove should be framed in 2" X 3" lumber and covered with ½" drywall. It must be built plumb and square to insure proper fit of the shower. If you are installing over a concrete floor, clear away concrete around the existing drain pipe to accommodate the drain body and nut (Figure 2). This space must be 2" deep.*
- Mur de douche: Veuillez prévoir à l'avance les perforations pour la plomberie. Nous vous recommandons l'usage d'une scie emporte-pièce pour se faire. Pour tout perçage de la robinetterie, appliquez du ruban masque pour empêcher le jaillissement d'éclisses et de copeaux. Les murs devraient être recouverts de placoplâtre ordinaire ou de placoplâtre résistant à l'eau, d'une épaisseur de ½" (13 mm). La surface doit être exempte de graisse, de saletés et de tout résidu. Les papiers peints doivent être enlevés. Ne pas installer le mur par-dessus des tuiles de céramique ou du contre-plaqué. / *Shower wall: Plan ahead the perforations required for the plumbing. We recommend that you use a hole saw to proceed. We also recommend that you apply masking tape to prevent splints. The walls should be covered with ½" (13 mm) drywall or water-resistant drywall. The walls must be free of dirt, film, waxes or any other residue. Wallpaper must be removed. Do not install shower wall over existing ceramic tile or plywood.*

ÉTAPES À SUIVRE / STEPS TO FOLLOW

- 1) Construisez l'alcôve en fonction des dimensions de la douche et non du dessin technique puisque les dimensions peuvent différer légèrement. **IMPORTANT :** Afin d'assurer une installation parfaite, les dimensions de la structure doivent être vérifiées à partir des dimensions de la douche (mur et base). Toutes les dimensions sont exprimées en pouce. Assurez-vous que les soutiens soient de la bonne hauteur et de niveau (Figure 3). / *Build alcove according to the dimensions of the shower and not as per the technical drawings since the dimensions may slightly vary. IMPORTANT: In order to insure a perfect installation, the dimensions of the structure must be verified against the shower dimensions (wall and base). All of the dimensions are provided in inches. Make sure that the support beams are of proper height and leveled (Figure 3).*
- 2) Après avoir installé le placoplâtre et les montants verticaux de bois (non fournis) (Figure 4), procédez à une **pré-installation** de la base afin de localiser le drain et pour pouvoir tracer la ligne repère de la lèvre (Figure 5). Positionnez temporairement les pièces pré-assemblées des murs (sans silicone) sur la base pour vous assurer de l'ajustement conforme de celles-ci. Assurez-vous que le bas des murs suivent parfaitement le rebord intérieur de la base et que le devant des murs soit bien aligné avec le devant de la base de chaque côté. / *After installing the drywall and the wood vertical supports (not supplied) (Figure 4), proceed with the **pre-installation** of the shower base in order to locate the drain and to allow you to draw the lip reference line (Figure 5). Temporarily position the pre-assembled walls (without the silicone) on the base to verify that the adjustment is compliant. Make sure that the bottom of the walls is aligned with the interior edge of the base and that the front of the walls is properly aligned with the front of the base on each side.*
- 3) Installez le drain dans la base selon les instructions fournies par le fabricant. Si un scellant additionnel est requis, un scellant latex/acrylique pour salle de bain devrait être utilisé. Coupez le tuyau du drain de 2" ras au plancher (Figure 1). Placez la base dans son alcôve, par-dessus le drain. / *Install the drain body in the base according to the instructions provided by the manufacturer. If additional sealant is required, latex/acrylic caulk for bathrooms should be used. Cut the 2" drain pipe flush with the floor (Figure 1). Place base into alcove and over drain pipe.*
- 4) Après vous être assuré que tout est parfaitement de niveau et d'équerre, étendez la feuille de polyéthylène de 2 mm, puis stabilisez la base à l'aide de mortier léger (Figure 6). Ensuite, réinstallez le tout en perçant des trous avec une mèche à fraiser à travers la bride de carrelage contour aligné avec les 2" X 3". Fixez à l'aide de vis no. 8 x 1 ¼" (Figure 7). / *After making sure that everything is perfectly aligned and leveled, lay the 2 mm polyethylene sheet, then stabilize the base with light mortar (Figure 6) and reinstall by drilling countersinking holes through the contour flange in line with 2" X 3". Secure with no. 8 X 1 ¼" screws (Figure 7).*
- 5) Procédez ensuite selon les figures 7 à 10. / *Proceed as per figures 7 through 10.*
- 6) Faites la finition selon la figure 11. / *Do the finish as per figure 11.*

FIGURES



Base de 5 ½" de profondeur 5 ½" deep base	
A	34 ¼"
B	8 ½"
C	8 ½"

Dimensions approximatives / Approximate dimensions

Figure 1

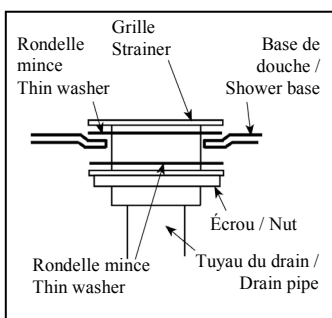


Figure 2

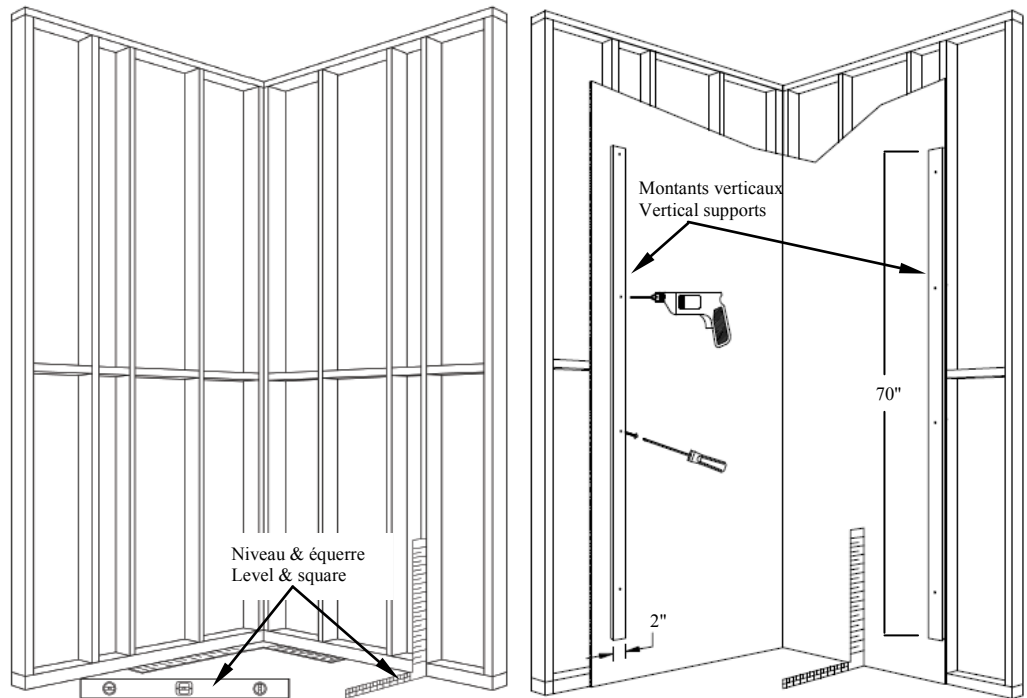


Figure 3

Figure 4

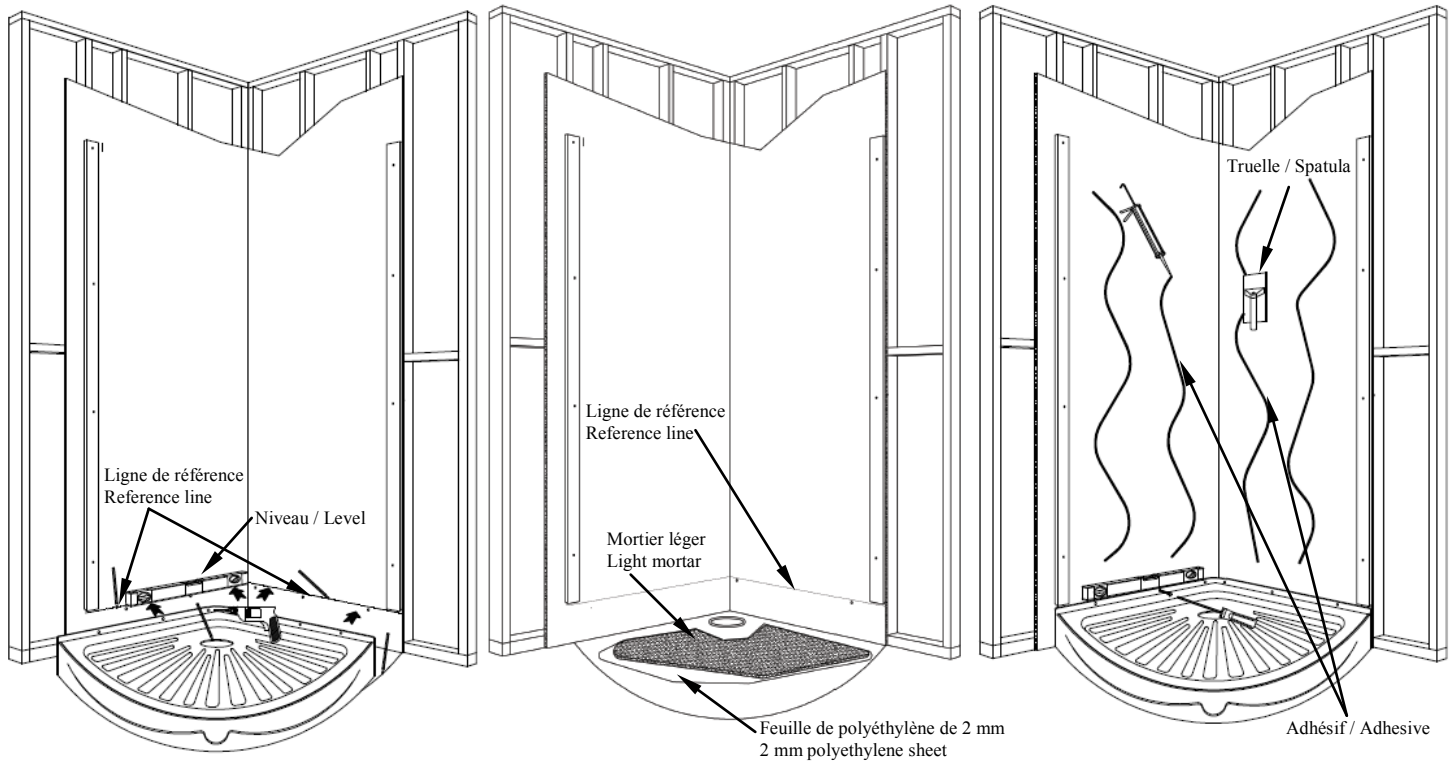


Figure 5

Figure 6

Figure 7

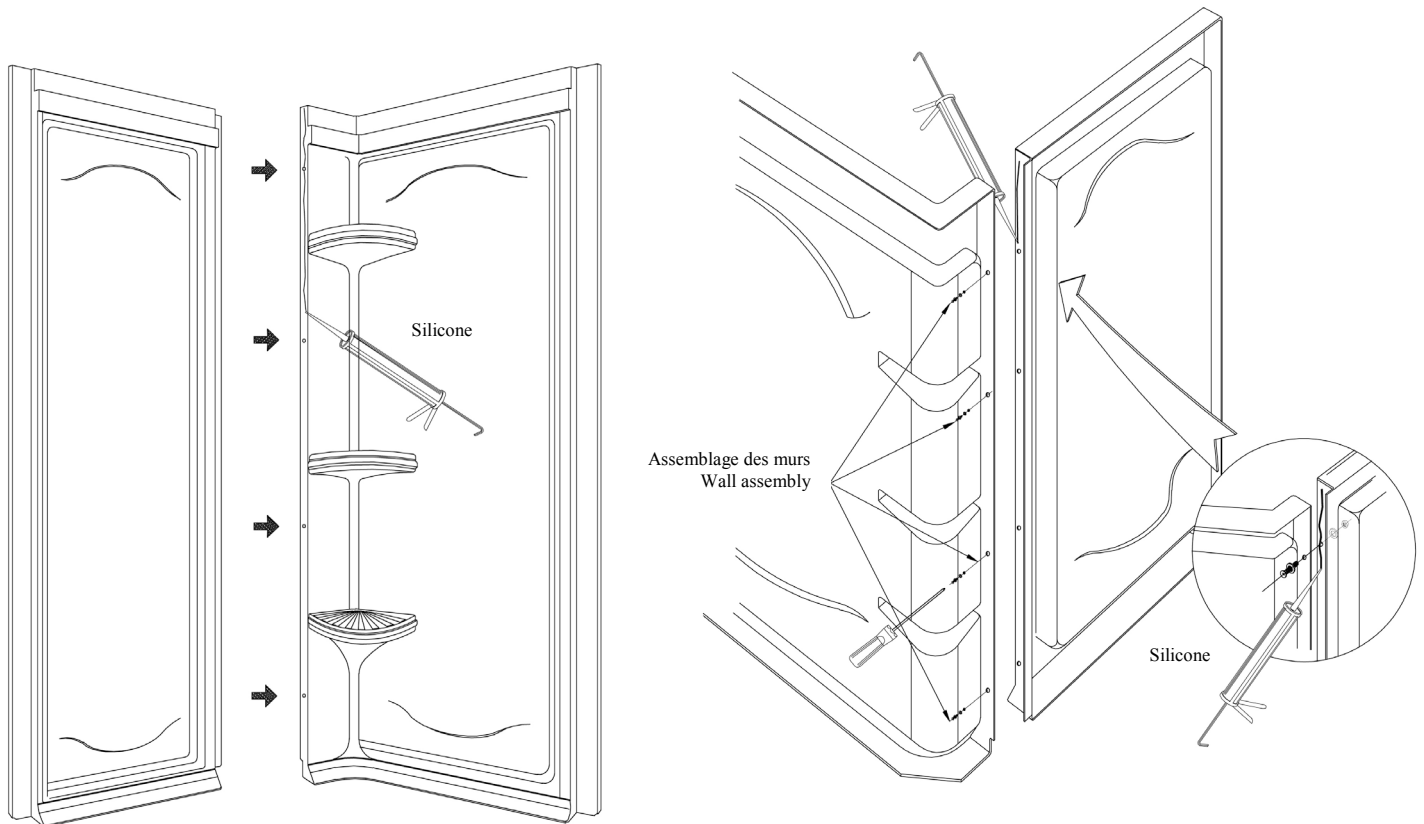


Figure 8

Figure 9

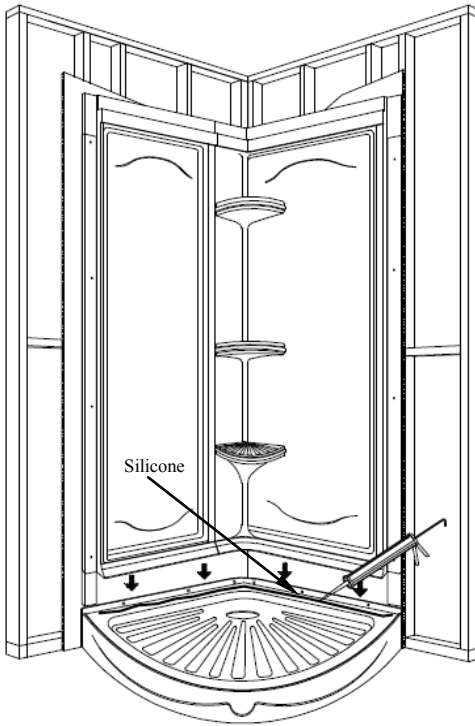


Figure 10

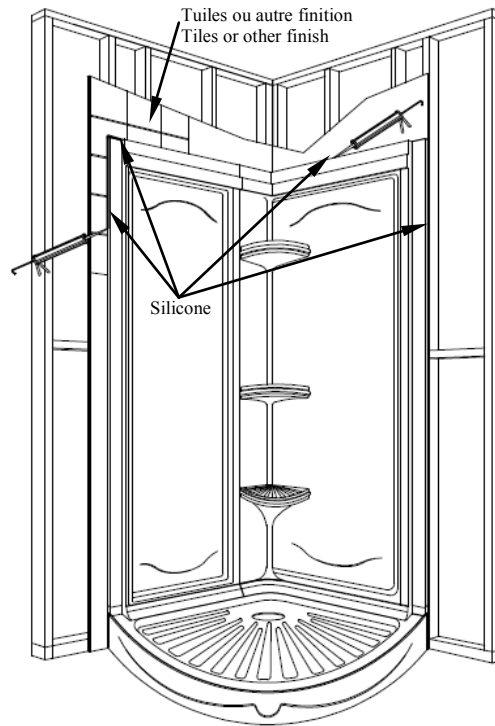


Figure 11

ENTRETIEN & NETTOYAGE / CARE & CLEANING

N'utilisez jamais de grattoirs en métal, de brosses métalliques ou tout autre outil en métal pour enlever les corps étrangers dans la douche. Suite à l'installation, si vous constatez qu'il y a du plâtre dans la douche, utilisez un bâtonnet en bois mou. Pour les taches de peinture, nous recommandons l'utilisation de la térébenthine ou du diluant pour peinture. Ne vous servez jamais d'un nettoyant abrasif et corrosif. Pour un nettoyage régulier, optez plutôt pour un détergent liquide doux non abrasif. Restaurez les parties à la surface terne en frottant à l'aide d'une pâte à nettoyer ou d'un poli pour automobile à base de carnauba. N'utilisez pas des diluants puissants, tel l'acétone, ni de diluant à laque ou de solvant pour vernis à ongles. / *Never use metal scrapers, metallic brushes or any other metallic tool to remove material from the shower. Following installation, if you notice plaster within the shower, use a soft wooden stick to scrape it off. To remove paint spots, we recommend the use of turpentine or paint thinner. Never use abrasive or corrosive cleaners. For regular cleaning, choose a non-abrasive gentle liquid detergent. Restore tarnished surfaces by scrubbing gently with the help of a cleaning paste or a car polish containing carnauba. Do not use powerful thinners, such as acetone, nor lacquer thinners, nor nail polish remover.*

GARANTIE / WARRANTY

Le produit est garanti contre tout défaut de fabrication à partir de la date d'achat indiqué sur le reçu (bon de caisse) de l'achat fait par le consommateur. Industries Technoform Ltée, division Enviro-bath[®], offre une garantie limitée de trois (3) ans sur ses douches en acrylique. Cette garantie s'adresse au propriétaire original. Elle porte sur le produit mais n'inclut pas la main d'œuvre et ne comprend pas les frais de déplacement, les frais d'installation, de désinstallation, ni les frais de transport. À sa discrétion, le fabricant remplacera ou réparera sans charge durant la période de garantie et si l'installation est conforme, le produit défectueux, ceci n'incluant pas les frais mentionnés ci haut. La garantie ne s'applique pas aux taches provoquées par une eau ferreuse ou une eau dure. Cette garantie ne couvre pas les dommages causés par les usages abusifs, la négligence, le mauvais usage, les bris résultant de chocs, de mauvaises manutentions, de modifications du produit, de l'utilisation de produits chimiques ou abrasifs. Si tel était le cas, cette garantie serait annulée sans aucun autre recours. **Cette garantie n'est valide que si les instructions d'installation ont été suivies et que l'installation est conforme au manuel d'installation.** Cette garantie se limite au choix du fabricant concernant le remplacement ou la réparation. Aucune indemnité ne pourra être réclamée suite à un accident survenu lors de l'installation ou suite à l'usage du produit. / *This product is warranted against any manufacturing defect starting from the date of purchase by the consumer as shown on the purchaser's receipt. Technoform Industries Ltd, Enviro-bath[®] division, offers a limited warranty of three (3) years its acrylic showers. This warranty is limited to the original consumer purchaser and is applicable for the product only. Labor charges, traveling expenses, installation/uninstallation fees, as well as carrier fees are not covered. During the warranty period, the manufacturer will, at its discretion, replace or repair free of charge the product proven to be defective, excluding the above mentioned fees, so long as the installation is compliant. This warranty does not cover stains caused by different types of water such as ferrous or alkaline water. This warranty does not cover damages caused by abusive usage, neglect, misuse, as well as breakage resulting from shocks, improper handling, modifications made to the product, usage of abrasive or chemical products. If this was the case, this warranty would be void without any other recourse. **This warranty is only applicable if the installation instructions were followed and the installation is compliant with the instructions provided in this manual.** This warranty is limited to the choice of the manufacturer regarding the replacement or repair. Technoform Industries Ltd. is not liable for any incidental or consequential damages resulting from the use of its products or their installations.*