

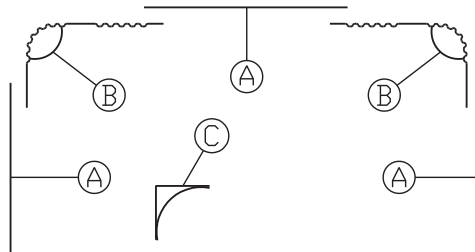
ATTENTION: VÉRIFIER TOUTES LES PIÈCES AVANT INSTALLATION / ATTENTION VERIFY ALL PARTS BEFORE INSTALLATION

PIECES	OUTILS REQUIS	PARTS	TOOL REQUIRED
3 panneaux de mur (A) 2 panneaux de coins (B) 2 bloc de styromousse (C) 4 coins de styromousse (D) (6 pour les panneaux de 80")	<ul style="list-style-type: none"> pistolet de cafeutrage 3 tubes d'adhésifs spécialement conçus pour le polystyrène 1 tube de silicone anti-moisissure 1 ruban à mesurer colle contact petit pinceau crayon à mine outil à couper (Exacto) 	3 wall panels (A) 2 corner panels (B) 2 styrofoam blocks (C) 4 styrofoam corner blocks (D) (6 for 80" panel)	<ul style="list-style-type: none"> caulking gun 3 tubes of adhesive for polystyrene 1 tube of anti-fungus silicone 1 measuring tape contact cement small paint brush lead pencil cutting tool (Exacto)

NOTE : Les murs doivent être secs, propres et lisses. Si les murs sont faits de panneaux de gypse, ils auront besoin d'au moins une couche de peinture de couleur foncée.

Retirer la robinetterie et les accessoires avant de commencer l'installation.

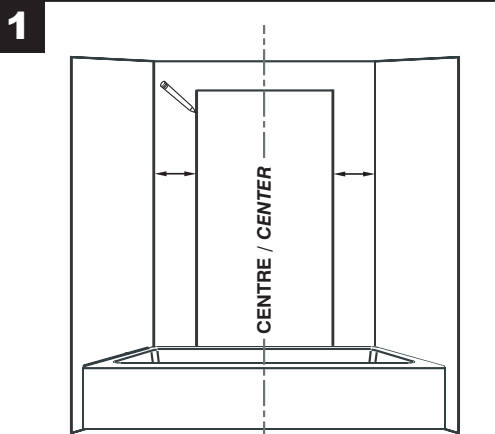
IMPORTANT : Utiliser seulement de l'adhésif recommandé pour le polystyrène. Suivre le mode d'emploi du fabricant de l'adhésif. **Tout autre produit risque d'endommager les panneaux. Ces panneaux ne doivent pas être installés dans un endroit qui ne sera pas chauffé.**



NOTE : Walls should be dry, clean and smooth. If they are made of drywall they should be painted with one coat of base paint. (any dark colored paint) **Remove the plumbing fixtures and accessories before beginning installation.**

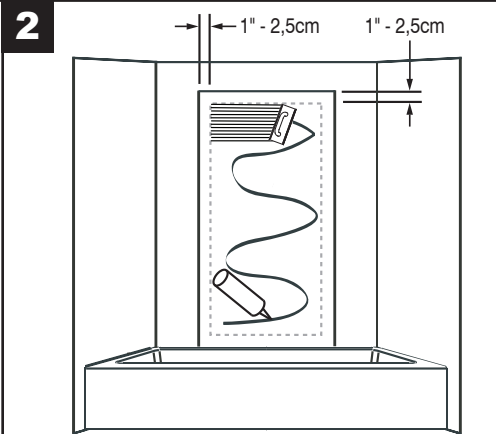
IMPORTANT : Use adhesive recommended for polystyrene only. Follow the instruction of the adhesive manufacturer. **Any other product may damage the panels. The panels must not be installed in a non-heated area.**

INSTRUCTIONS D'INSTALLATION / INSTALLATION INSTRUCTIONS



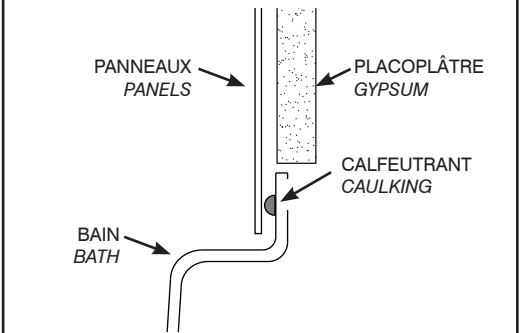
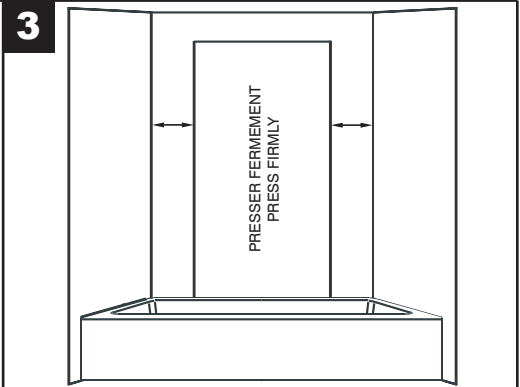
Positionner un des panneaux de mur (Ref. A) sur le rebord du bain. Positionner-le de façon à ce que la distance de chaque côté soit égale. A l'aide d'un crayon à mine, tracer le contour du panneau.

Place one of the wall panels on the rim of the bath and center it on the wall (equal on both sides). With a lead pencil trace a reference line on the wall around the panel.



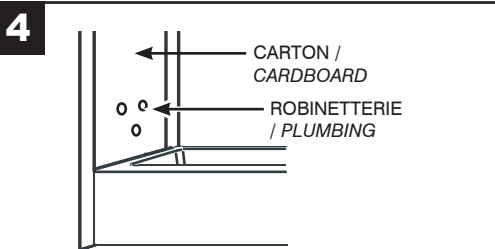
Avec un pistolet à cafeutrage, appliquer en zigzag de l'adhésif entre les lignes de repère sur le mur. (Filet de 1/4" max.) et étendre avec une truelle à dents carrées de 3/16".
 Note: Pour éviter le débordement, laisser un dégagement de 1"- 2,5cm en périphérie.

With a caulking gun, apply in a zigzag pattern, a string of adhesive on the wall between the reference lines. (String of 1/4" max.) and spread the adhesive on the surface with a square notched trowel 3/16".
 Note: To avoid overflow of the adhesive leave 1" - 2.5cm free all around.



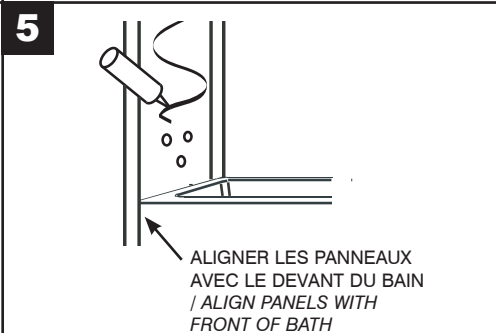
Remplacez le panneau sur le mur entre les lignes de repère et pressez-le fermement sur le mur pour bien étendre l'adhésif. Ensuite, retirer le panneau et laisser à l'air libre pendant 5 à 10 minutes avant de le poser définitivement ou selon les recommandations du fabricant de l'adhésif. Avant l'installation finale, appliquer un fin cordon de cafeutrant au mur près de la baignoire.

Reposition the wall panel between the reference lines and press firmly to evenly spread out the adhesive. Next remove the panel and let stand approx. 5 -10 minutes before permanent installation or as recommended by the adhesive manufacturer. Before the final installation, apply a thin filet of caulking on the wall near the bathtub.



Avec le carton d'emballage, fabriquer un gabarit de découpage pour les trous de robinet. Placer le gabarit sur un des deux panneaux de mur et découper les trous.

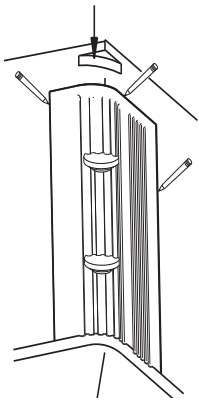
To position the fixture holes make a template with the cardboard box used to ship the shower. Place the template on one of the two wall panels and cut out the holes.



Aligner les panneaux de mur avec le devant du bain et coller comme aux étapes 2 et 3.

Align the wall panels with the front edge of the bath and install them as per steps 2 and 3.

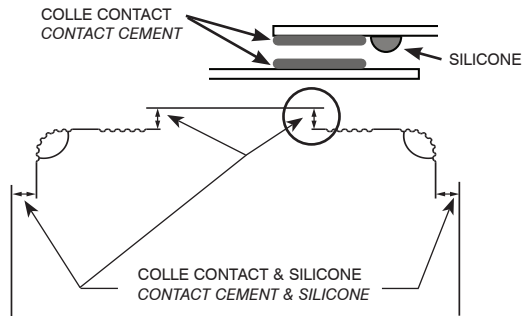
6



Poser temporairement les panneaux de coins et avec un crayon de plomb tracer une ligne de repère sur chaque côté. Ensuite, placer le bloc de styromousse dans le coin du mur, sur le dessus du panneau de coin et appuyé pour faire une impression dans le bloc.

Temporarily place the corner panels and with a lead pencil trace a reference line on both sides. Next, place a block of foam in the corner of the bathroom wall, slide it down onto the corner panel and press it firmly to leave an imprint of the panel on the block.

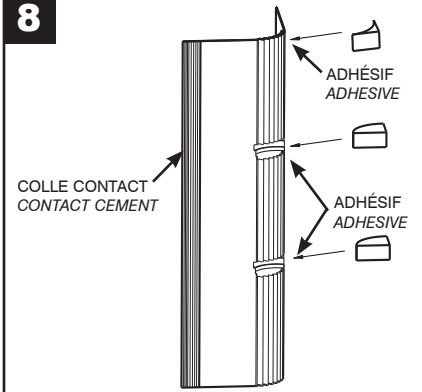
7



Avec un pinceau, appliquer de la colle contact en laissant un jeu de 1/4" - 6mm à l'intérieur des lignes de repère où il y a chevauchement entre les deux panneaux. **Important:** Appliquez la colle sur les 2 surfaces et laissez sécher 10 minutes. Appliquez un mince filet de silicone à l'intérieur de la ligne de repère. Installer le panneau en place et essuyer l'excédent de silicone. Procéder de la même façon pour les autres panneaux.

Apply contact cement with a brush leaving a gap of 1/4"-6mm inside the reference lines where the panels will overlap. **Important:** Apply the contact cement on both surfaces and let stand for 10 minutes. Apply a thin filet of silicone inside the reference mark. Install the panel and remove the excess of silicone. Proceed the same way for the other panels.

8



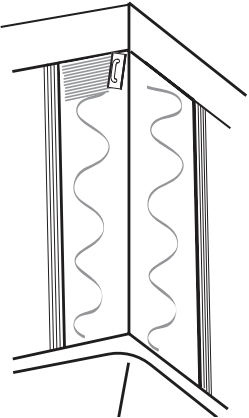
Appliquer une mince couche d'adhésif sur le coin supérieur du panneau et dans les 2 ouvertures de portes-savon. Collez le bloc de styromousse modifié et les deux blocs de coins.

Note: Il a trois blocs de coins pour les panneaux de 80".

Apply a thin coat of adhesive in the upper corner of the panel and in the 2 soap holder openings. Glue the modified block and the 2 corner blocks to the panel.

Note: There are 3 corner blocks for 80" panel.

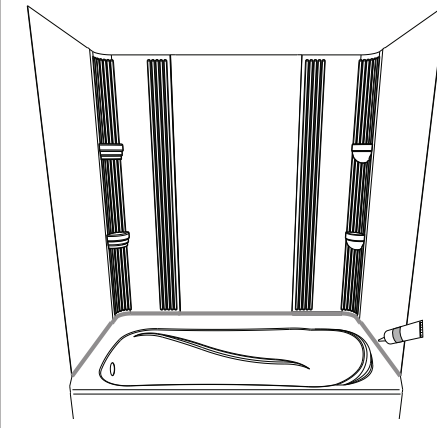
9



Appliquer de l'adhésif en zigzag dans les coins aux endroits qui appuieront sur les panneaux et étendre l'adhésif. Procéder de la même façon qu'aux étapes 2 & 3. Poser les panneaux de coins en place.

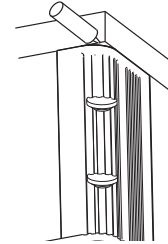
Apply adhesive in a zig-zag pattern in the corners where the panel will touch the wall and spread the adhesive evenly. Proceed the same way as in steps 3 & 4. Install the corner panel in place.

10



Une fois les panneaux en place, laisser sécher l'adhésif 24h. Finalement, appliquer du silicone sur les joints et autour des coins pour bien les scellés.

Once the panels in place wait 24h for the adhesive to dry completely. Finally, apply silicone on the joints and around the corners to properly seal them.



AVIS IMPORTANT / IMPORTANT WARNING

AVIS IMPORTANT : Nettoyer avec un savon doux (savon liquide à vaisselle), **NE PAS** employer de produits tels que Tilex, Vim, Clean Shower ou tout autre produit abrasif ou corrosif similaire. De plus, **ÉVITEZ** d'utiliser des produits de type "OXY". L'usage de ces produits pourrait endommager les composantes et annulerait la garantie. Pour une plus grande durabilité et un plus bel aspect, nous vous recommandons de polir régulièrement avec du Gel-Gloss ou une cire pour auto à base de Carnauba.

IMPORTANT WARNING : Clean with a gentle soap (liquid soap for dishes), **DO NOT** use products such as Tilex, Vim, Clean Shower or any abrasive or corrosive products. We also recommend you avoid using any "OXY" type product. Using these products may damage components and void the warranty. For greater durability and better appearance, we recommend that you regularly polish with Gel-Gloss or a car wax containing Carnauba.

NOTE IMPORTANTE / IMPORTANT NOTE

Les conseils et illustrations contenus dans le présent manuel d'installation reflètent ce que le fabricant croit être, d'après son expérience, la meilleure façon de procéder à une installation normale.

The instructions and figures contained in this manual are what the manufacturer believes to be the best procedure for the installation of this shower system.

GARANTIE / WARRANTY

Aciflex garantit la marchandise pour une période d'un an, à compter de la date initiale d'achat, contre tout défaut de fabrication.

L'installation et les frais de main-d'œuvre ne sont pas couverts.

Dans le cas où la présente garantie trouverait son application, le produit sera réparé ou remplacé au choix du manufacturier.

Exceptions :

- Cette garantie ne s'applique pas au mauvais fonctionnement, bris ou dommages résultant des causes majeures suivantes : faute, négligence, abus, mauvaise utilisation ou installation, mauvais entretien, altération ou modification des produits par ou pour l'utilisateur de même que la corrosion chimique ou naturelle.
- Aciflex n'est pas responsable de l'installation du produit.
- La garantie ne s'applique pas à l'unité qui n'a pas été installée selon les instructions du manufacturier.
- La garantie ne s'applique pas aux taches provoquées par une eau ferreuse ou une eau dure.

Aciflex guarantees this product against material and labour defects for a period of 1 year from the original date of purchase.

Installation and labour costs are not covered.

Should your product become defective during the warranty period the manufacturer reserves the right to repair or replace the product.

Limitations:

- This warranty does not cover damage due to careless handling, negligence, accident, abuse or failure to follow installation instructions, misuse, improper maintenance, alteration or modification to the product by or for the user and natural or chemical corrosion.
- Aciflex is not responsible for the installation of the product.
- Failure to follow installation instructions will void this warranty.
- This warranty does not cover stains caused by different types of water such as ferrous or alkaline water